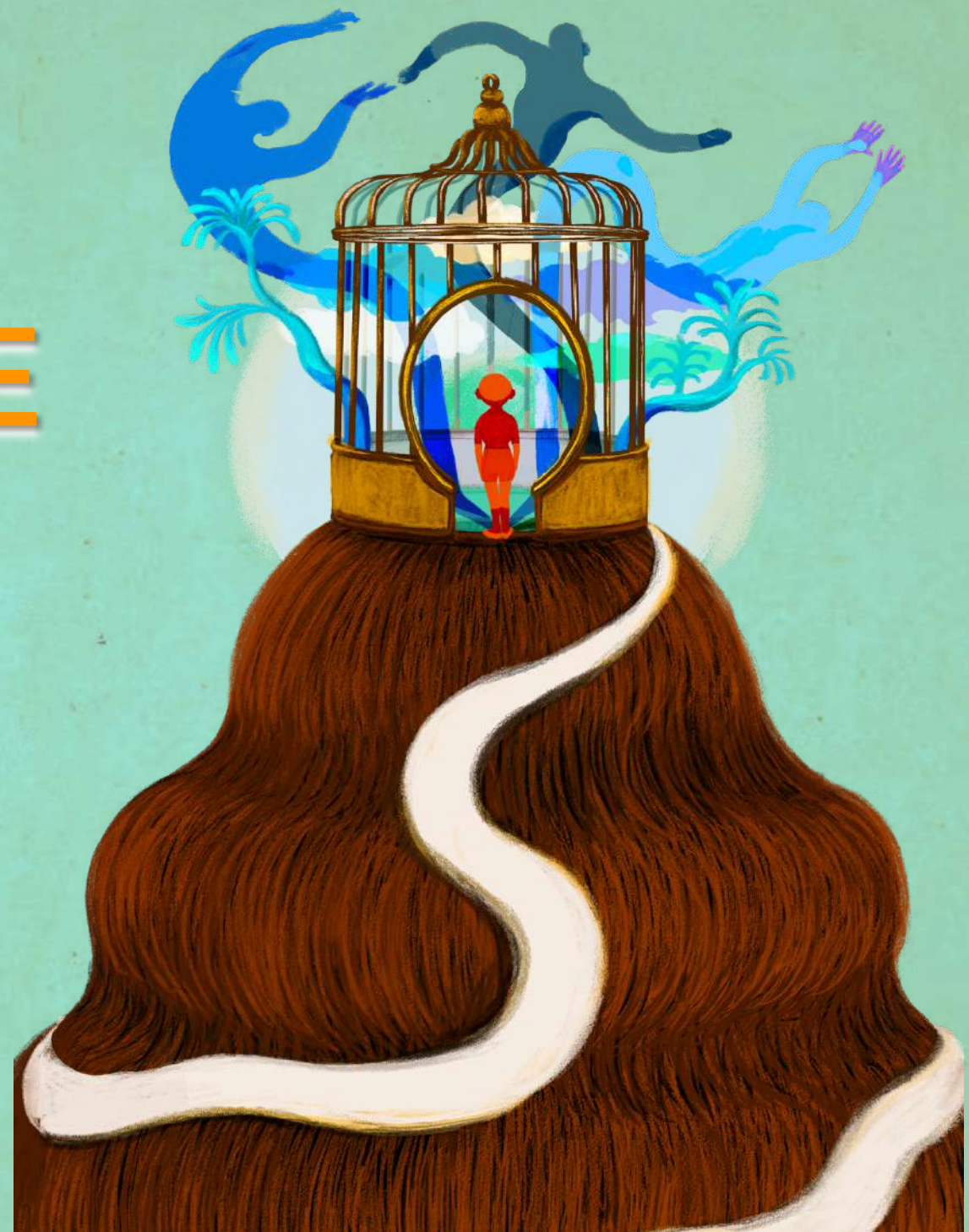


Le ROYAUME INCONNU

Conte musical

à partir de 5 ans

De et avec **Clotilde Gilles**



CARACTÉRISTIQUES

Sujet : **LE ROYAUME INCONNU** est un récit initiatique sur la découverte de soi et du monde, grâce à la puissance de l'imagination, présenté sous la forme d'un conte musical.

Durée : spectacle sans entracte d'une durée de 40'

Public : spectacle à voir en famille à partir de 5 ans

Instrumentarium : chant, piano et violoncelle

Distribution :

Clotilde Gilles : récit, chant, musique

Aline Leroy : son et lumière

Anne Marcel : mise en scène

Alain Larribet : regard musical

Pierre Deschamps et En Compagnie de La Grande Ourse : collaboration artistique

Partenaires et soutiens :

Production : En compagnie de La Grande Ourse

Coproducteurs : l'Union des Foyers Ruraux de Poitou-Charentes - Moulin du Marais à Lezay (79), le New Danse Studio - Lieu de fabrique à Brive-la-Gaillarde (19), Cie. le Zébrophone (86)

Partenaires : Le Nombriil du Monde à Pougne-Hérisson (79), le Théâtre au Clain à Poitiers (86), le Festival Éperluette à Chantonay (85), la Maison des 3 quartiers à Poitiers (86)



L'HISTOIRE

« Oser, c'est perdre pied momentanément, ne pas oser c'est perdre pied tout à fait. »

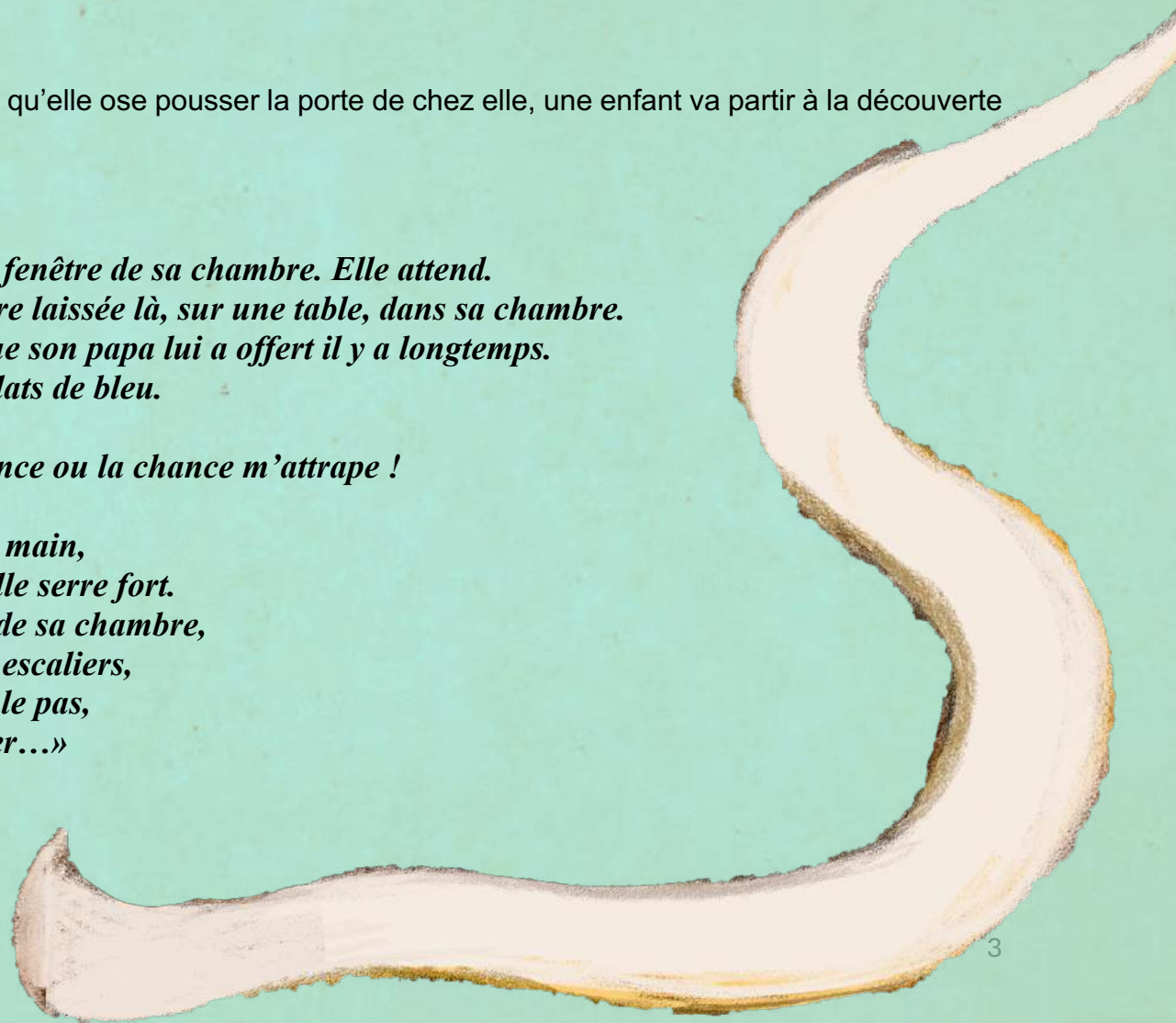
S. Kierkegaard

Parce qu'elle rompt avec la monotonie des jours, parce qu'elle ose pousser la porte de chez elle, une enfant va partir à la découverte du monde, de la nature et d'elle-même.

*« Elle a 8 ans. Elle a le nez collé à la fenêtre de sa chambre. Elle attend.
Le soleil pose son doigt lumineux sur une pierre laissée là, sur une table, dans sa chambre.
C'est sa pierre de chance. Bleue. Celle que son papa lui a offert il y a longtemps.
Elle brille, éclats de bleu.*

Aujourd'hui, j'attrape ma chance ou la chance m'attrape !

*Dans sa main,
La pierre qu'elle serre fort.
Fermer la porte de sa chambre,
Dévaler les escaliers,
Prendre le pas,
Avancer...»*



Pas à pas, nous allons assister à sa lente métamorphose. Étapes après étapes, par un effet de miroir, nous allons revivre ces instants lointains ou récents de nos premières initiations, de nos premières expériences. Nous comprenons alors que nos souvenirs relèvent non seulement de ce que nous avons vécu, mais également de ce que nous avons ressenti, rêvé, espéré en toute liberté, à un âge où tout est encore possible.

En assistant à la quête d'une enfant, c'est en quelque sorte à notre propre quête que nous assistons. D'une manière subtile et délicate, nous percevons que, sans transgression, il est impossible de grandir. La joie générée par le contact avec le vivant, avec l'autre, le sentiment d'altérité qui apparaît alors, élaborent dans le cœur même de chaque individu une certaine disposition d'esprit, une empathie qui va trouver toute sa dynamique dans le désir continu de rencontrer et de vivre sans préjugé.

Au cours du récit un « Royaume » encore inconnu va émerger lentement dans le cœur de l'héroïne. Il sera « le socle » intangible à partir et dans lequel elle pourra, tout au long de sa vie, se reconnecter avec ce qui lui est indispensable, y retrouver la joie primordiale, la poésie vive et impermanente de la nature, l'aventure de la désobéissance, la douceur insaisissable des heures et des jours qui s'enfuient, la force de chaque racine, de chaque arbre, la beauté de toutes musiques, de tous chants, et la sagesse des anciens et des enfants.



LE PROJET ARTISTIQUE

Chacun peut se reconnaître dans le récit qui nous est proposé en s'interrogeant sur l'existence et la persistance de son propre « **ROYAUME INCONNU** ». Cet espace singulier et nécessaire qui n'appartient qu'à soi, permet de trouver un refuge face à l'adversité, et un espace d'où l'on peut s'élancer vers l'inconnu.

Dès lors il nous suffit de suivre le fil que déroule Clotilde. D'y rencontrer images, musiques, chants, comme autant de possibilités vers de timides ou triomphantes sensations que nous reconnaissons en les associant à des souvenirs, pour les plus âgés d'entre nous, ou à des expériences encore printanières.

Jean Giono décrit ainsi le « **ROYAUME INCONNU** » de son enfance :

« De même que disparaissaient les murs et la maison. Le nouveau monde que créait le pianotement des gouttes d'eau (...) j'en étais moi-même Dieu le père. Je plaçais l'orient de la lumière à l'endroit exact où cent mille raisons obscures me faisaient désirer qu'il soit placé. Les sons contenaient des forces que mon cœur pouvait utiliser librement, sans limite, et tout de suite au gré de ses désirs les plus intimes, les plus fous, les plus farouches. Les ramures jaillissaient de moi-même, d'un seul coup, en forêts où instantanément se plaçaient les avenues, les clairières, les fourrés, les halliers, les tranchées, les sauts de loup, les chênes royaux, les hêtres sacrés, la harpe gémissante des peupliers, le sifflement gémissant des saules fluides, le scintillement des trembles ; et aussi rapide que le déploiement des ondes sur une eau frappée d'un coup de pierre, s'élargissait, se mettait en place et durcissait un monde immense qui m'appartenait à moi seul, jusqu'au-delà des confins bleus de l'horizon. (...) Le palais des bois que tout homme désire (...), moi je l'avais. Il était là. À l'instant même où il m'était indispensable, il dressait ses murs au milieu des forêts. Je n'avais même pas besoin de l'approcher ; il était tout de suite autour de moi, avec ses profondeurs sonores, ses ombres et ses lumières ; je le connaissais comme ma poche ; il était à moi depuis mille et mille ans »



L'ÉCRITURE

Interdisciplinarité

Simplicité et musicalité ont été les maîtres mots de l'écriture de ce spectacle. Les répétitions, les musiques, le chant, construisent un univers, plus exactement un Royaume que nous connaissons tous intimement. Le recours à des arts différents permet à chacun d'aller puiser où bon lui semble, afin qu'il ou elle puisse construire, quel que soit son âge ou son histoire, sa propre histoire.



La langue chantée

La langue que Clotilde a créée dans les pièces musicales chantées trouve ses racines dans son enfance. Spontanément, elle vient nous toucher de cœur à cœur, sans passer par les méandres de la compréhension. Il s'agit pourtant bien d'un véritable langage qui prend le relais du récit.

Clotilde nous explique :

« Je crée d'abord une mélodie que m'inspire un « tableau du récit ». Par exemple le chemin que va parcourir l'enfant avec tous les éléments qui s'y rapportent (la lumière diffuse d'un automne ensoleillé, le bourdonnement des insectes, la douceur d'un tronc d'arbre, les couleurs). La « langue » va venir se déposer sur la musique. Elle dispose d'une place particulière. Elle agit au même titre que la musique et la narration. Chaque fois que je vais, en cours d'élaboration d'une musique, reprendre le même passage, je m'aperçois que, d'une part, les images et les sensations qu'elle procure se précisent, et que, d'autre part, « ma langue » se retrouve avec des consonances « postées » toujours aux mêmes endroits. Elle est donc vivante par et dans des actions précises. Elle décrit, dit, dessine précisément un espace, un personnage, des sensations. Elle raconte le visible et l'invisible.

C'est « Un royaume où l'on parle une langue ténue, une langue toute nue, une langue qui ressemble à toutes les autres langues et pourtant inconnue »

Fil

Le public peut à tout moment imaginer qu'il est l'héroïne et se souvenir de ses propres expériences. « **LE ROYAUME INCONNU** » est à la fois semblable à une berceuse très ancienne que l'on nous a chanté dans notre enfance, et parce qu'il s'agit d'un récit initiatique, à une expérience qui renouvellerait en nous notre capacité à revivre les instants marquants de notre enfance.



L'ARTISTE, CLOTILDE GILLES



« Violoncelle, piano, chant, art de la parole, mouvements... rien ne s'oppose, tout s'ajuste... Ainsi, de la pédagogie à la scène, chaque expérience, partages et rencontres, enrichissent mon chemin artistique. Pas de case ni de certitude, juste des liens qui se tissent... »

« Du feu ardent de l'être, j'imagine la création artistique comme une passerelle entre l'art et la vie. »

Clotilde Gilles

Musicienne depuis l'enfance, puis conteuse, Clotilde a naturellement mêlé arts du récit et musique. Elle aime rechercher comment « *donner une voix* » par la musique à l'indicible, « *donner à voir* » pour renforcer les images qu'elle crée, afin d'explorer et de partager les émotions de ses personnages.

Ainsi, elle propose un spectacle en solo à destination du très jeune public « **GRAINE D'HISTOIRE** », et « **LE ROYAUME INCONNU** » dédié à un public familial, qui mêle récit et musique.

Sur son chemin, elle a multiplié ses collaborations artistiques en qualité de musicienne au service du récit aux côtés de la conteuse **Cilou Martin, Cie. Le Zébrophone**, puis du conteur **Pierre Deschamps, Cie. de La Grande Ourse**, une rencontre artistique déterminante en 2019 qui lui a permis de continuer à explorer comment accompagner le récit, développer le propos sous un angle musical, créer une juste tension.

Clotilde et Pierre ont ainsi créé ensemble plusieurs spectacles dont : « **Mille et un matin chantant** » et « **Comme un printemps furieux** » actuellement en tournée.

Clotilde joue également aux côtés d'**Alain Larribet, Cie le Berger des sons**, avec lequel elle propose un duo intitulé « **OMèran** ». Un univers musical où les voix mêlées d'Alain Larribet et de Clotilde Gilles, ainsi que les mélodies de leurs instruments, transportent le public en voyage.

Œuvrant depuis quinze ans auprès du très jeune public, Clotilde collabore également avec la compagnie **Cirkawa** dans le cadre du « **BalAbambin** », un bal pour les tout-petits associant cirque, danse, musique, et conte ; et avec **Pascale Rambeau** pour le spectacle « **Dormi-dormette** », une sieste musicale pour les 0-3 ans.

Parallèlement, elle anime des formations et développe des projets de médiation artistiques en écoles maternelles, crèches, hôpitaux ...

Site internet :

www.cie-grande-ourse.fr/clotilde-gilles/



MÉDIATION CULTURELLE

Rencontres artistiques sous la forme d'ateliers à destination des publics en amont des représentations.



"A la découverte des sons"

Sensibiliser aux sons, aux rythmes, à la musicalité, aux sensations physiques et émotionnelles que génère la vibration des instruments et de la voix. Favoriser le lien.

Public : structures d'accueil parents-enfants (0-3 ans).



« A la découverte du conte »

Tour de contes en musique.

Public : De la maternelle au collège

« Création d'histoires »

Créer une histoire, seul ou en groupe, en valorisant les mains, véritable livre ouvert.

Public : maison de retraite, lycée, collège, groupe d'insertion social, structures culturelles.

« Se raconter en mouvements, dessins et mots »

Et si nous étions un véritable livre de contes ouvert ? Et si nous allions puiser à la source de nos émotions, de notre mémoire corporelle, pour laisser émerger l'imaginaire et créer une petite forme spontanée, seul ou à plusieurs ?

Public : structures culturelles et sociales, pour tous les âges à partir du lycée.

« Chanter ensemble » grâce à la forme circle-songs (chant en cercle).

Chant improvisé en cercle donnant lieu à une création unique, collective et spontanée. Un bain sonore revigorant.

Tout public

EN COMPAGNIE DE LA GRANDE OURSE

Une compagnie : La Compagnie de La Grande Ourse

La Compagnie de La Grande Ourse a été créée en 1992 à l'initiative du conteur Pierre Deschamps. Elle réunit aujourd'hui le travail de Clotilde Gilles et Pierre Deschamps.

Elle est subventionnée par la DRAC de Nouvelle Aquitaine dans le cadre de l'aide au projet et Le Conseil Départemental de la Corrèze. Elle est conventionnée par La Ville de Brive la Gaillarde. Elle reçoit le soutien du Conseil Régional Nouvelle Aquitaine, dans le cadre des « Emplois associatifs ».

Nous entretenons des relations de « compagnonnage » avec La Mégisserie à Saint-Junien (87), « Statut d'artiste associé - Artiste de la grande lenteur », Le New Danse Studio à Brive la Gaillarde - Lieu de fabrique (19), l'Union Régionale des Foyers ruraux de Poitou-Charentes (79), les Centres culturels municipaux de la Ville de Limoges (87), Conte en Oléron (17), le festival Au fil du conte (17).

Un projet artistique global

Au fil du temps, la Compagnie s'est orientée vers un travail de recherche sur la substitution à la parole que l'on pourrait formuler ainsi : « Comment porter un récit sans avoir recours exclusivement à la parole ? » L'interdisciplinarité apparaît comme une voie indispensable à cette recherche.

Cette démarche s'est concrétisée par la création du spectacle Avant de toucher le ciel dans lequel nous avons associé danse et conte, puis par la conception du spectacle Par delà la forêt, dans lequel nous avons adjoint au duo initial une musicienne.

Aujourd'hui, dans nos spectacles, le conte, et la musique sont indissociables.

- La musique pour communiquer cette lente vibration, cet espoir de nous élever au-delà de notre condition.

- Le conte pour dire les transformations de l'âme.

Il y a dans cette rencontre une double universalité : celle de la musique qui abolit les barrières de la langue, et celle du conte qui par la force de ses symboles s'adresse à chacun de nous.

Ce mouvement dynamique transdisciplinaire détermine notre personnalité et fonde notre singularité.



Siège social :

Chez J.M. Contet - Le Puy Miallet - 19100 Brive

Correspondance :

Chez A. Vernadat - 25 route de La Meyze - 87800 Nexon

www.cie-grande-ourse.fr

Administration /production > Aurélie Vernadat : 06 81 12 40 89 / compagniegrandeourse@gmail.com

Diffusion > Ophélie Jaffeux > Les Beaux Parleurs : 06 98 45 70 27 / contact@lesbeauxparleurs.com